

Suomi

KOKOAMISOHJE

# Front Rack & Adventure Plate



# 1. JOHDANTO

---

## TÄMÄ ASIAKIRJA SISÄLTÄÄ TÄRKEITÄ TIETOJA. LUE SE HUOLELLISESTI JA SÄILYTÄ SE SOPIVASSA PAIKASSA.

Tämä kokoamisohje opastaa Front Rack ja Adventure Plate -etutelineiden asennuksessa 2022/2023 Turbo Vado-, Turbo Como-, Turbo Tero X-, ja Turbo Tero -pyöriin. Tämä ohje on laadittu englannin kielellä (alkuperäiset ohjeet) ja se on käännetty soveltuvin osin muille kielille (alkuperäisten ohjeiden käännös). Jos tämän oppaan ohjeiden ja komponenttien valmistajan antamien tietojen välillä on eroja, ota yhteyttä valtuutettuun Specialized-jälleenmyyjään.

## LANGUAGE VERSIONS

- EN: This document is available for download in additional languages at [www.specialized.com](http://www.specialized.com).
- CNS: 本文档的其他语言版本可从 [www.specialized.com](http://www.specialized.com) 下载。
- CNT: 本文件有其他語言版本，請至 [www.specialized.com](http://www.specialized.com) 下载。
- CZ: Tento dokument je k dispozici ke stažení v dalších jazycích na adrese [www.specialized.com](http://www.specialized.com).
- DA: Dette dokument kan downloades på flere sprog, på [www.specialized.com](http://www.specialized.com).
- DE: Dieses Dokument steht in weiteren Sprachen zum Download unter [www.specialized.com](http://www.specialized.com) zur Verfügung.
- ES: Este documento está disponible para su descarga en otros idiomas en [www.specialized.com](http://www.specialized.com).
- FI: Tämä asiakirja on ladattavissa muunkielisenä osoitteessa [www.specialized.com](http://www.specialized.com).
- FR: Ce document peut être téléchargé dans d'autres langues sur le site [www.specialized.com](http://www.specialized.com).
- HR: Ovaj dokument na dodatnim jezicima možete preuzeti na stranici [www.specialized.com](http://www.specialized.com).
- IT: Questo documento può essere scaricato in altre lingue all'indirizzo [www.specialized.com](http://www.specialized.com).
- JP: 本文書の他の言語によるバージョンは、[www.specialized.com](http://www.specialized.com) からダウンロードできます。
- KR: 이 문서를 기타 언어로 다운로드: [www.specialized.com](http://www.specialized.com).
- NL: Dit document kan worden gedownload in andere talen via [www.specialized.com](http://www.specialized.com).
- NO: Dette dokumentet er tilgjengelig for nedlasting på flere språk på [www.specialized.com](http://www.specialized.com).
- PO: Niniejszy dokument można pobrać w innych wersjach językowych ze strony [www.specialized.com](http://www.specialized.com).
- PT: Este documento está disponível para download em outros idiomas em [www.specialized.com](http://www.specialized.com).
- RU: Настоящий документ доступен для загрузки на других языках по адресу [www.specialized.com](http://www.specialized.com).
- SK: Tento dokument je k dispozícii na stiahnutie v ďalších jazykoch na lokalite [www.specialized.com](http://www.specialized.com).
- SL: Ta dokument je na voljo za prenos v dodatnih jezikih na spletni strani [www.specialized.com](http://www.specialized.com).
- SV: Detta dokument kan laddas ned i andra språkversioner från [www.specialized.com](http://www.specialized.com).

## SPECIALIZED BICYCLE COMPONENTS

15130 Concord Circle, Morgan Hill, CA 95037 (408) 779-6229  
0000194317\_AG\_R1, 11/22

Saatamme ajoittain julkaista päivityksiä ja lisäyksiä tähän asiakirjaan. Tarkista säännöllisesti [www.specialized.com](http://www.specialized.com) tai ota yhteyttä Rider Careen varmistaaaksesi, että sinulla on uusin versio.

## 2. SYMBOLIT

---

Kun luet tätä kokoamisopasta, huomioi seuraavat tärkeät symbolit ja varoitukset:



**VAROITUS!** Tämän symbolin ja sanan yhdistelmä ilmaisee mahdollisesti vaarallisen tilanteen, joka voi johtaa vakavaan loukkaantumiseen tai kuolemaan, jos sitä ei vältetä. Monet varoitukset sanovat: "Voit menettää hallinnan ja kaatua". Koska mikä tahansa kaatuminen voi johtaa vakavaan loukkaantumiseen tai jopa kuolemaan, emme aina toista varoitusta mahdollisesta loukkaantumisesta tai kuolemasta.



**VAROITUS:** Turvallisuusvaroitussymbolin ja sanan VAROITUS yhdistelmä ilmaisee mahdollisesti vaarallisen tilanteen, joka voi johtaa lievään tai kohtalaiseen loukkaantumiseen, jos sitä ei vältetä, tai varoittaa vaarallisista käytännöistä.

Sana **VAROITUS**, jota käytetään ilman turvallisuusvaroitussymbolia, tarkoittaa tilannetta, joka voi johtaa polkupyörän vakavaan vaurioitumiseen tai takuun raukeamiseen, jos sitä ei vältetä.



Tämä symboli varoittaa lukijaa erityisen tärkeistä tiedoista.



Tämä symboli tarkoittaa, että laadukasta rasvaa tulee käyttää kuvan mukaisesti.



Tämä symboli tarkoittaa, että laadukasta hiilikuituosien asennustahnaa tulee käyttää kuvan mukaisesti.



Tekniset vinkit ovat hyödyllisiä vinkkejä asennuksesta ja käytöstä.

## 3. YLEISIÄ HUOMAUTUKSIA KOKOAMISESTA

---

Tätä opasta ei ole tarkoitettu kattavaksi kokoamis-, käyttö-, huolto-, korjaus- tai ylläpito-oppaaksi. Kaikkia huolto-, korjaus- tai ylläpitotoimenpiteitä varten käänny valtuutetun Specialized-jälleenmyyjän puoleen.



Front Rack ja Adventure Plate -etelinedet toimitetaan osittain koottuna, Adventure Plate asennettuna Front rack -telineeseen. Sitä ei tarvitse irrottaa, kuten tässä käyttöohjeessa näytetään.



**VAROITUS!** Front Rack ja Adventure Plate -etelineden monimutkaisuuden vuoksi asianmukainen kokaminen vaatii paljon mekaanista asiantuntemusta, taitoa ja erikoistyökaluja. Siksi on tärkeää, että valtuutettu Specialized-jälleenmyyjä suorittaa kokoamisen.



**VAROITUS!** Front Rack ja Adventure Plate -etelineden enimmäiskantokyky on 10 kg/13 lbs. Kun telineessä käytetään lisävarusteita, lisävarusteen painoraja voi olla pienempi. Noudata aina joko telineen tai lisävarusteen pienintä painorajaa.

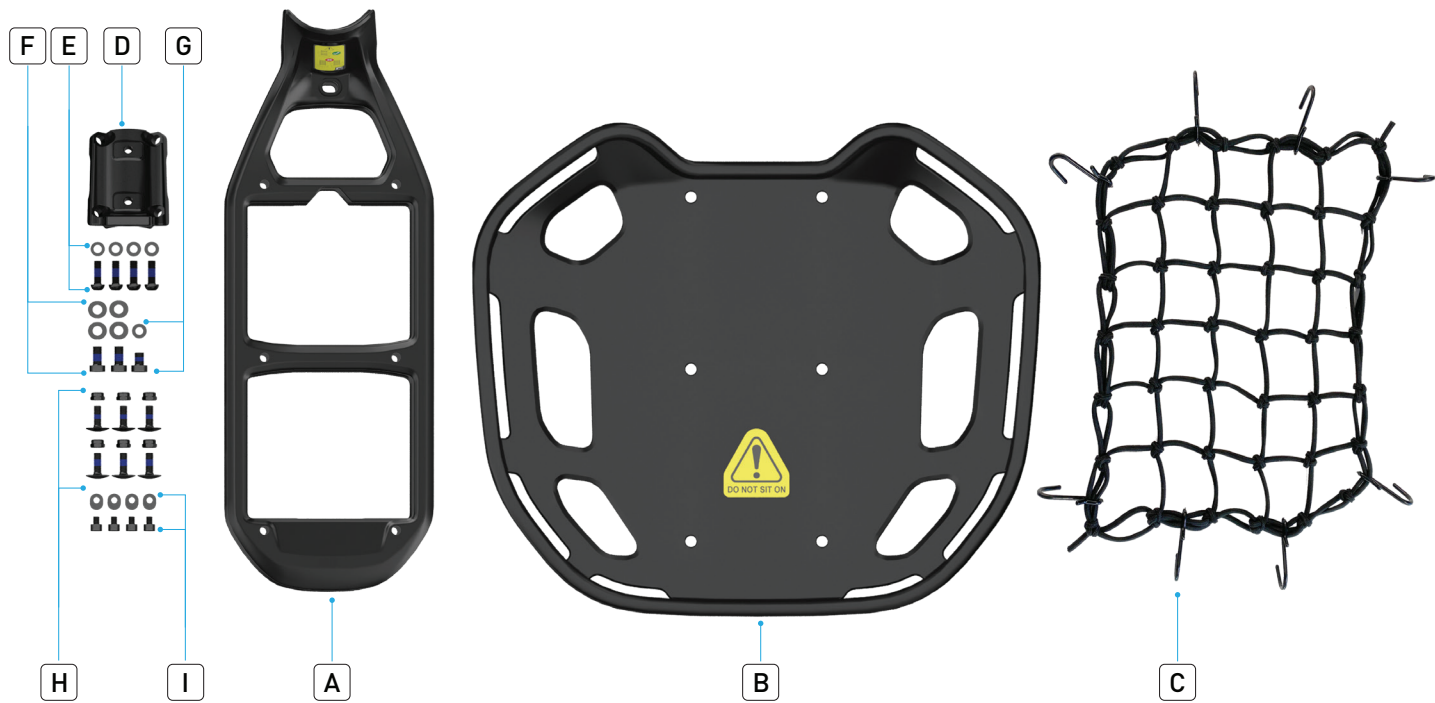


**VAROITUS!** Kiinnitä tavarat aina Adventure Plate -telineeseen käyttämällä mukana toimitettua Adventure Plate -lastiverkkoa. Varmista asennuksen jälkeen ja ennen ajoa, että verkko ja lasti on kiinnitetty telineeseen kunnolla nykäisemällä kevyesti verkkoa ja lastia.



**VAROITUS!** Telineet ja korit, varsinkin lastattuina, vaikuttavat pyöräsi käsittelyyn muuttamalla painopistettä, painoa ja tasapainoa. Ensimmäisellä kerralla sinun tulee harjoitella ajoa kontrolloidussa ympäristössä.

### 3.1. Komponentit



	KOMONENTTI	MÄÄRÄ	TYÖKALU	VÄÄNTÖMOMENTTI	
				Nm	in-lbf
A	Front Rack	1	N/A	N/A	N/A
B	Adventure Plate	1	N/A	N/A	N/A
C	Adventure Plate lastiverkko	1	N/A	N/A	N/A
D	Head plate	1	N/A	N/A	N/A
E	Head plate pultit ja aluslevyt	4	4 mm kuusiokolo	4.5	40
F	Front Rack pultit ja suuntausaluslevyt	2	4 mm kuusiokolo	9	80
G	Front Rack alempi pultti ja aluslevy	1	4 mm kuusiokolo	9	80
H	Adventure Plate pultit ja nailonlukkomutterit	6	3 mm kuusiokolo	4.5	40
I	Kaapelinohjauspultit ja -aluslevyt	4	3 mm kuusiokolo	N/A	N/A

### 3.2. Asennusta edeltävät vaatimukset

#### Etuvälön kaapeli

Etuvälön kaapelin on ulotuttava vähintään 550 mm / 21½" sisään ajopuolen ICR-portista, jotta etuvälö voidaan asentaa telineen etuosaan. Ennen asennusta noudata ohjeita etuvälön purkamiseksi ja kaapelin pidentämiseksi. Jos kaapelia ei ole riittävästi, keskeytä asennus ja teetä etutelineen asennus lähimmällä valtuutetulla Specialized-jälleenmyyjällä.

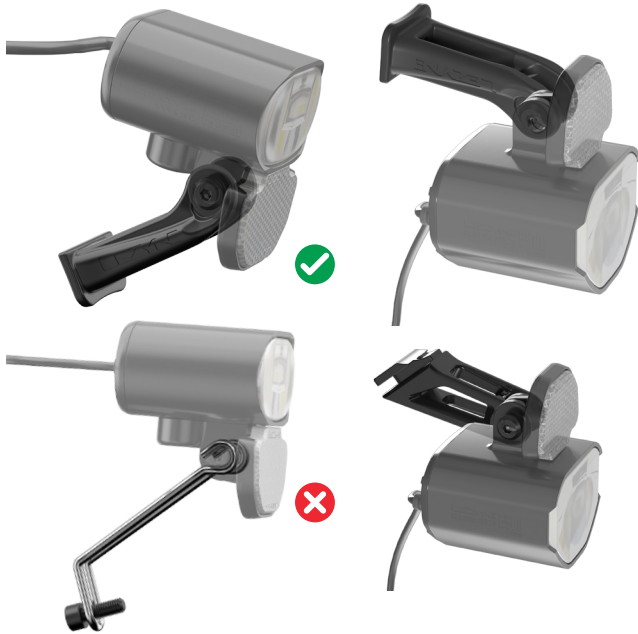


Tietyissä 2022/2023 Turbo Vado, Turbo Como, Turbo Tero X, ja Turbo Tero EQ -malleissa ei ole tarpeeksi pitkää etuvälön kaapelia valon kiinnittämiseksi tähän telineeseen. Valtuutetun Special-ized-jälleenmyyjän on asennettava tämä komponentti.



## Etuvalon kiinnike

Tietyt Turbo Vado, Turbo Como, Turbo Tero X, ja Turbo Tero EQ -mallit on varustettu haarukan siltaan kiinnitetyllä vaijerikiinnikkeellä. Vaijerikiinnike ei ole yhteensopiva etutelineen kanssa, joka on yhteensopiva vain **Lezyne E-bike Suntour Mobie Fork Crown Mountin (SKU 06223-2001)** kanssa, joka on saatavilla osoitteesta [www.specialized.com](http://www.specialized.com).



## 3.3. Kokoamiseen tarvittavat työkalut ja komponentit

- Vakaa korjausteline
- 2,5 mm kuusiokoloavain
- 3 mm kuusiokoloavain
- 4 mm kuusiokoloavain
- Momenttiavain, joka kattaa 4-10 Nm / 35-80 in-lbf
- Vaaditaan polkupyörässä, joissa on vaijerilla varustettu etuvalon kiinnitys:
  - **Lezyne Ebike Suntour Mobie Fork Crown Mount. (SKU: 06223-2001)**

Päaset suoraan Front Rack & Adventure Plate -etutelineiden kokoamisprosessiin liittyvään videosisältöön napsauttamalla videokuvakkeen vieressä olevaa linkkiä ohjekirjassa. Voit syöttää verkko-osoitteen myös manuaalisesti.

<https://vimeo.com/770994746/ac2be50284>

## 4. KOKOAMISOHJEET

Tässä oppaassa esitetyn kokoamisjärjestyksen noudattaminen on välttämätöntä Front Rack & Adventure Plate -etutelineiden kokoamisessa. Kokoamisjärjestyksen muuttaminen johtaa pidempään kokoamisprosessiin.

**i**

Front Rack ja Adventure Plate -etutelineet toimitetaan osittain koottuna, Adventure Plate asennettuna Front rack -telineeseen. Sitä ei tarvitse irrottaa, kuten tässä kokoamisohjeessa näytetään.

### Valmistelu

- Sammuta polkupyörä MasterMind TCD:n avulla ja irrota akku.
- Kiinnitä polkupyörä tukevaan pyörätelineeseen.

Polkupyörät, joissa on Lezyne etuvalokiinnitys



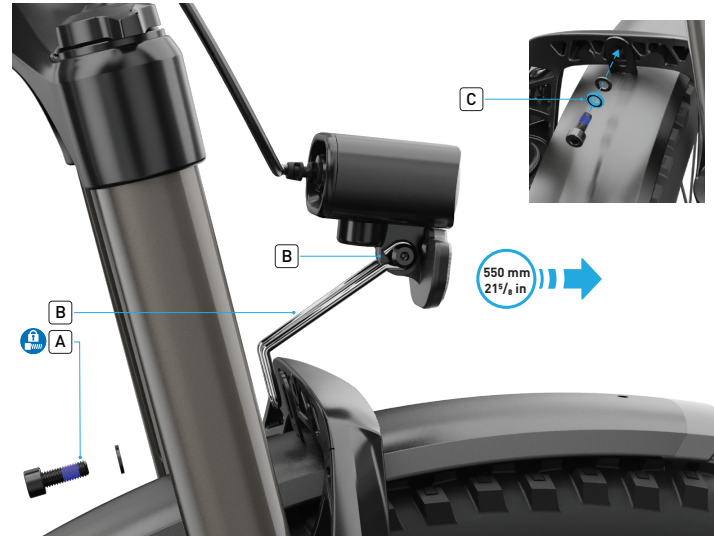
[LINKKI VIDEOON](#)

- Käännä etuvalo (B) ylöspäin, jotta pääset käsiksi kiinnityspulttiin (A).
- Irrota kiinnityspultti 4 mm kuusiokoloavaimella.
- Vedä etuvaloa varovasti ICR-portista vapauttaaksesi rungon sisällä olevan osan kaapelista.
- Jotta etuvalaisimen siirtäminen telineen etuosaan onnistuisi, tarvitset vähintään 550 mm / 21 7/8 tuumaa kaapelia.

**i**

Tietyissä 2022/2023 Turbo Vado, Turbo Como, Turbo Tero X, ja Turbo Tero EQ-malleissa ei ole tarpeeksi pitkää etuvalon kaapelia valon kiinnittämiseksi tähän telineeseen. Valtuutetun Special-ized-jälleenmyyjän asennettava tämä komponentti.

Polkupyörät, joissa on vaijeri-etuvalokiinnitys



- Irrota kiinnityspultti (A) ja alempi valon kiinnityspultti (B) 4 mm kuusiokoloavaimella. Säilytä vaijerikiinnike, jos tarvitset sitä tulevaisuudessa.
- Käytä **Lezyne E-bike Suntour Mobie -haarukan kruunukiinnikkeen (SKU 06223-2001)** mukana toimitettua välikappaletta (C) ja vaihda pultti ja aluslevy haarukan sillan takaosaan.
- Vedä etuvaloa varovasti ICR-portista vapauttaaksesi rungon sisällä olevan osan kaapelista.
- Jotta etuvalaisimen siirtäminen telineen etuosaan onnistuisi, tarvitset vähintään 550 mm / 21% tuumaa kaapelia.



Tietyissä 2022/2023 Turbo Vado, Turbo Como, Turbo Tero X, ja Turbo Tero EQ -malleissa ei ole tarpeeksi pitkä etuvalon kaapelia valon kiinnittämiseksi tähän telineeseen. Valtuutetun Special-ized-jälleenmyyjän on asennettava tämä komponentti.



Kun etuvalon vaijerikiinnike on poistettu haarukan sillan takaosasta, aseta sarjan mukana toimitettu välikappale **Lezyne E-bike Suntour Mobie Fork Crown Mount (SKU 06223-2001)** haarukan sillan ja pultin väliin, ennen kuin vaihdat sen, jotta se ei painu pohjaan.

#### Etulevyn poistaminen



- Irrota etulevyn (B) pultti (A) 2,5 mm kuusiokoloavaimella ja irrota levy rungon emäputkesta.
- Puhdista emäputken kiinnityskohdat mahdollisista roskista tai voiteluaineesta tarvittaessa.



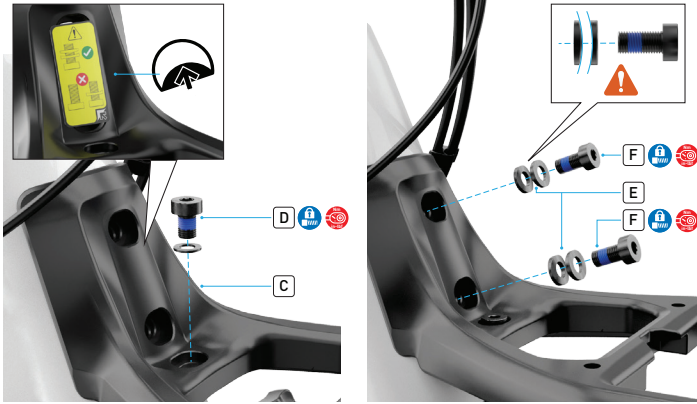
1. Front Rack -etutelineen kolme kiinnityspulttia toimitetaan valmiiksi asennettuina Head plate -kiinnityslevyyn, ja ne on irrotettava ennen kokoamista. Huomioi kunkin pultin sijainti ja kunkin pultin aluslevyt. Ne on asennettava takaisin samaan asentoon ja suuntaukseen.

#### Head plate -kiinnityslevyn asentaminen





- Työnnä pultit **(B)** kiinnityslevyn **(A)** läpi emäputken kiinnitysreikiin ja kiristä pultit 4 mm kuusiokoloavaimella ja momenttiavaimella momenttiin 4,5 Nm / 40 in-lbf.

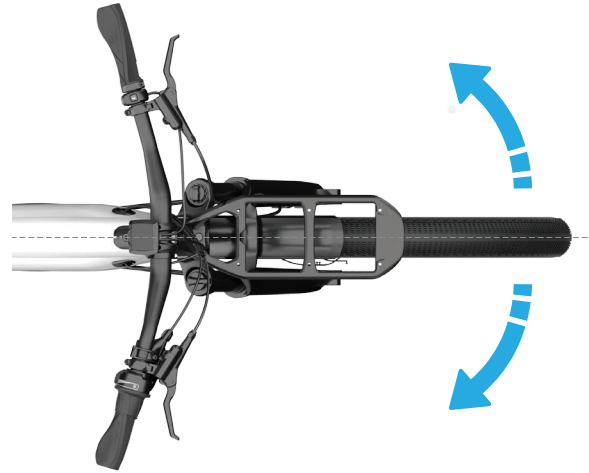


#### Front Rack -etutelineen asentaminen

- Poista etutelineen pultin varoitustarra, jotta etutelineen alempi kiinnitysreikä paljastuu.
- Kohdista etutelineen **(C)** reiät kiinnityslevyn kanssa.
- Kiristä etutelineen alempi pultti **(D)** ja aluslevy 4 mm kuusiokoloavaimella ja kiinnitä etuteline kiinnityslevyyn.
- Kohdista suuntauslevyjen **(E)** kaarevat pinnat etutelineen pulttien **(F)** kanssa ja kiinnitä pultit paikoilleen.



**VAROITUS!** Suuntauslevyjen oikea käyttö on ratkaisevan tärkeää etutelineen turvallisen kiinnityksen kannalta. Etutelineen kokoaminen ilman oikeita suuntauslevyjä aiheuttaa sen, että pultit työntyvät kiinnityslevyn läpi ja voivat vahingoittaa ohjausputkea tai estää sitä pyörimästä vapaasti.

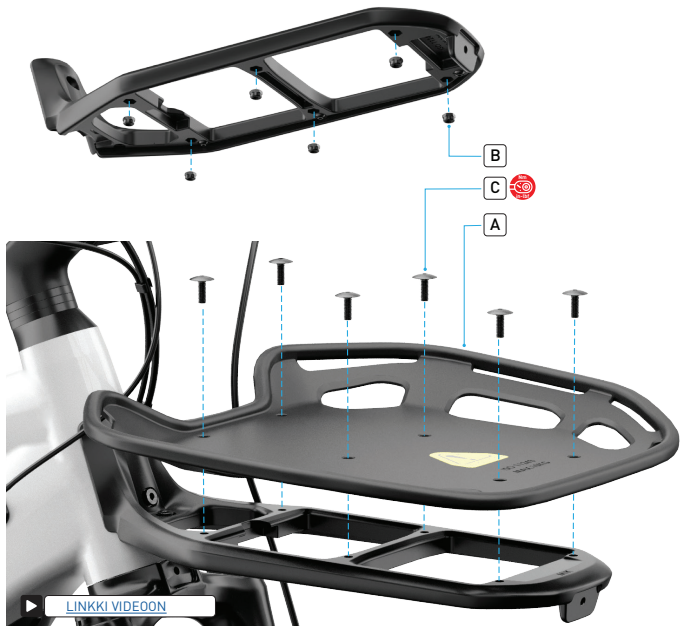


#### Front Rack -etutelineen kohdistus

- Kohdista etuteline rungon keskilinjaan.
- Käytä momenttiavainta ja 4 mm kuusiokoloavainta pulttien kiristämiseksi vääntömomenttiin 9 Nm / 80 in-lbf.
- Tarkasta etujarruletku ja ohjauskaapelit varmistaaksesi, että etuteline ei estä niitä liikkumasta vapaasti.
- Käännä ohjaustankoa oikealle ja vasemmalle varmistaaksesi, että liikerata on oikea.



**VAROITUS!** Varmista, että etuteline ei häiritse etujarruletkua tai ohjauskaapeleita estäen ohjaustankoa kääntymästä oikealta vasemmalle.



### Adventure Plate -telineen asentaminen

- Kohdista ja aseta kuusi mutteria **(B)** etutelineen alapuolella oleviin koloihin.
- Aseta Adventure Plate **(A)** etutelineeseen ja kohdista Adventure Plate -telineen kuusi reikä etutelineessä olevien reikien kanssa.
- Käytä momenttiavainta ja 3 mm kuusiokoloavainta pulttien **(C)** kiristämiseksi vääntömomenttiin 4,5 Nm / 40 in-lbf.



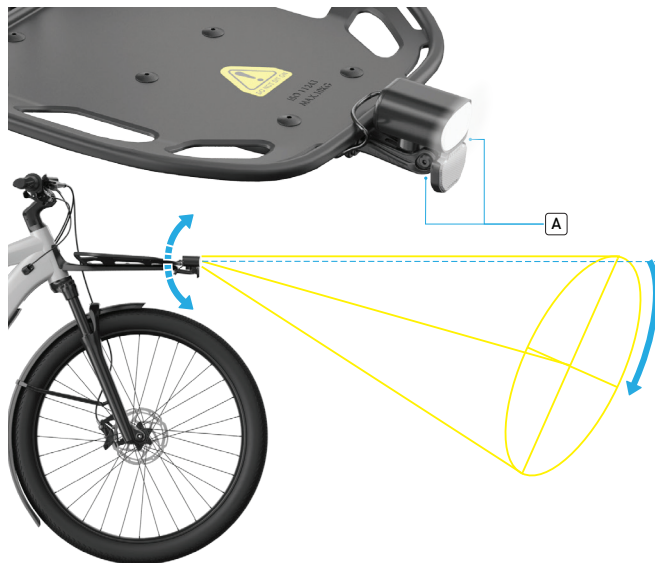
### Etuvalon kiinnitys

- Kohdista etuvalon kiinnike telineen etuosan kanssa.
- Työnnä pultti **(A)** valotelineen läpi etutelineen kiinnitysreikään ja kiristä sitten 4 mm kuusiokoloavaimella.



### Etuvalon kaapelin reititys

- Irrota kaapelinohjaimen neljä pulttia **(A)** ja aluslevyt **(B)** 3 mm kuusiokoloavaimella.
- Ohjaa valokaapeli valaisimen takaa kaapelinohjausputkeen.
- Jätä valon taakse riittävästi kaapelia säädettävyyttä varten.
- Kohdista kaapelinohjaimen aluslevy **(B)** ja pultti **(A)** ja kiristä sitten 3 mm kuusiokoloavaimella neljä kaapelinohjaimen pulttia etuvalon kaapelin kiinnittämiseksi.
- Työnnä mahdollinen ylimääräinen kaapeli takaisin ICR-porttiin.



### Etuvalon säätö

- Laita akku takaisin paikoilleen ja käynnistä polkupyörä MasterMind TCD:n painikkeella.
- Käytä 3 mm kuusiokoloavainta pultin **(A)** molemmilla puolilla löysäämään etuvalon pohjassa olevaa pulttia.
- Säädä valoa niin, että valokeila osoittaa hieman alaspäin.
- Kiristä pultit **(A)** 3 mm kuusiokoloavaimella.



**VAROITUS:** Väärin säädetty valokeila ei tarjoa oikeaa näkyvyyttä edessä olevalle tielle ja voi haitata vastaantulevan liikenteen näkyvyyttä.