

**TREK**



# 2025 Rail+ hiilikuitu ja alumiini – Gen 5

HUOLTO-OPAS

# Sisältö

## Turvallisuus



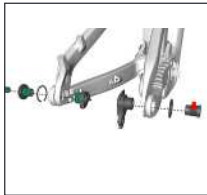
[Turvallisuus](#)

## Ohjainlaakeri



[Säädettävä ohjainlaakeri](#)

## Linkusto



[Active Braking Pivot](#)



[Päänivel ja takahaarukan alaputket](#)



[Keinunivel ja takahaarukan yläputket](#)



[Takaiskunvaimentimen kiinnitysosat](#)



[Kirstysjärjestys](#)

## Reititys



[Jarruletkujen ja vaihevaijereiden reititys – hiilikuiturunko](#)



[Jarruletkujen ja vaihevaijereiden reititys – alumiinirunko](#)



[Hissitolpan reititys](#)

## Suojukset ja lokasuoja



[Suojukset](#)

## Sähköjärjestelmä



[Nopeusanturin reititys](#)



[System Controller -ohjain](#)

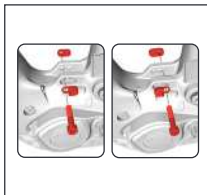


[Latausportti](#)



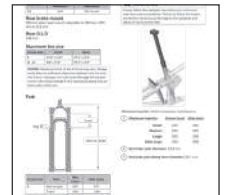
[Moottorin liitäntä, pultit ja kansi](#)

## Progression säätäminen



[Progression säätäminen](#)

## Tekniset tiedot



[Tekniset tiedot](#)

## Turvallisuus

### VAROITUS

#### Kiristä kiinnitysosat oikein

Kiristä kiinnitysosat aina ohjearvon mukaiseen momenttiin. Kiinnitysosien liiallinen kiristäminen voi vahingoittaa kiinnitysosia tai muita komponentteja. Liian vähäinen kiristäminen voi aiheuttaa kiinnitysosien tai muiden komponenttien löystymisen. Kumpikin tilanne voi vaurioittaa polkupyörää ja johtaa ajajan loukkaantumiseen.

### VAROITUS

#### Levitä kierrelukitetta uudelleen

Kaikki uudelleenkäytettävät kiinnitysosat, joissa on ollut valmiiksi kierrelukitetta, on puhdistettava isopropyylialkoholilla, ja niihin on levitettävä uutta kierrelukitetta ennen uudelleen kokoamista. Jos kierrelukitetta ei käytetä, kiinnitysosat saattavat löystyä, mikä voi vaurioittaa polkupyörää ja johtaa ajajan loukkaantumiseen.

## Selite




 Levitä rasvaa



Älä käytä rasvaa



 Levitä kierrelukitetta



Nm

Kiristysmomentti



Nippuside

## Soveltaminen

Tämä opas sisältää osakaavioita, teknisiä tietoja (kuten kiristysmomenttiarvot), ohjeita ja hyödyllisiä vinkkejä. Se ei sisällä kaikkia osia (kuten jarrusatuloita) koskevia ohjeita. Katso lisätietoja alkuperäisen valmistajan ohjeista.

## Lisätietoa

Trekin materiaalit osoitteessa [trekbikes.com/manuals](https://trekbikes.com/manuals)

- Trek-pyöränomistajan opas
- Tässä pyörässä käytetyn Bosch-sähköjärjestelmän pikakäyttöopas
- Boschin sähköpyörän omistajan kattava opas
- RIB 2.0 -akun ja akun telakan ohjeet
- PowerMore 250 -lisäakun asennusohjeet

Trekin YouTube-kanava: [youtube.com/trekbikes](https://youtube.com/trekbikes)

### Boschin materiaalit

- Boschin jälleenmyyjän opas, joka löytyy Boschin jälleenmyyjäportaalista
- Boschin verkkosivu: [bosch-ebike.com](https://bosch-ebike.com)

# Säädettävä ohjainlaakeri

Valinnainen: Ohjeita kulmasäädettävien kuppien vaihtamisesta löydät Säädettävän ohjainlaakerin ohjeesta 2025 Gen 5 Rail -tuotesivulta osoitteesta [trekbikes.com](http://trekbikes.com).



① Ylälaakerin kansi – W5275173

② Puristusrengas – W532842

③ Ylälaakeri – W531676

④ Yläkuppi, 0° kulma

⑤ Alakuppi, 0° kulma

⑥ Alalaakeri – W532843

⑦ Alakooli – W532844

– 5304949

– W5285212

## Kulmasäädettävät kupit

⑧ Matalampi yläkuppi, S-M-rungot – W5295319

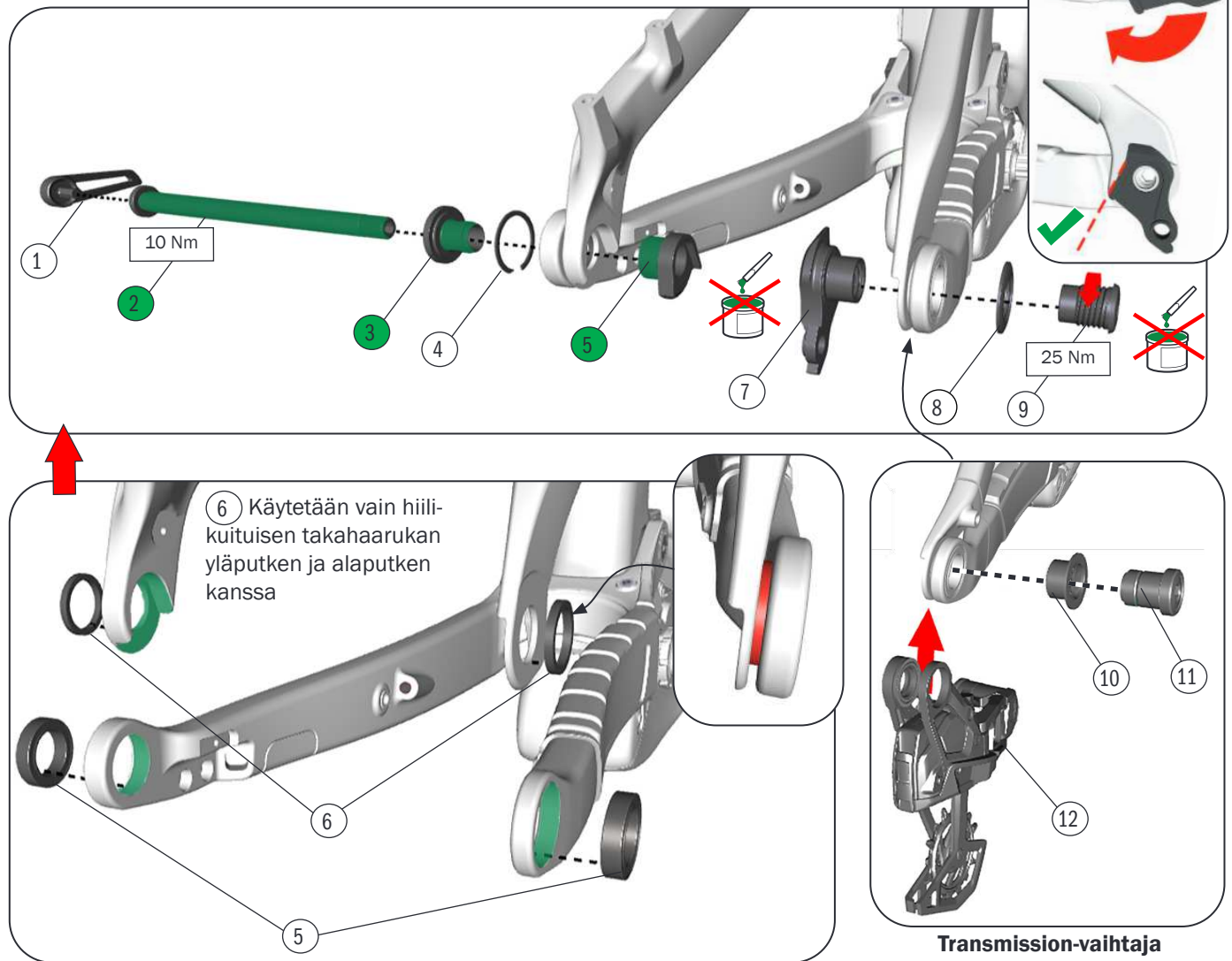
Korkeampi yläkuppi, L-XL-rungot – W5295274

⑨ Alakuppi, kaikki runkokoot – W5294449

# Active Braking Pivot

(Kuvassa hiilikuiturunko ja hiilikuituinen takahaarukan alaputki ja yläputki)

Katso [Kirstysjärjestys sivulla 9](#).

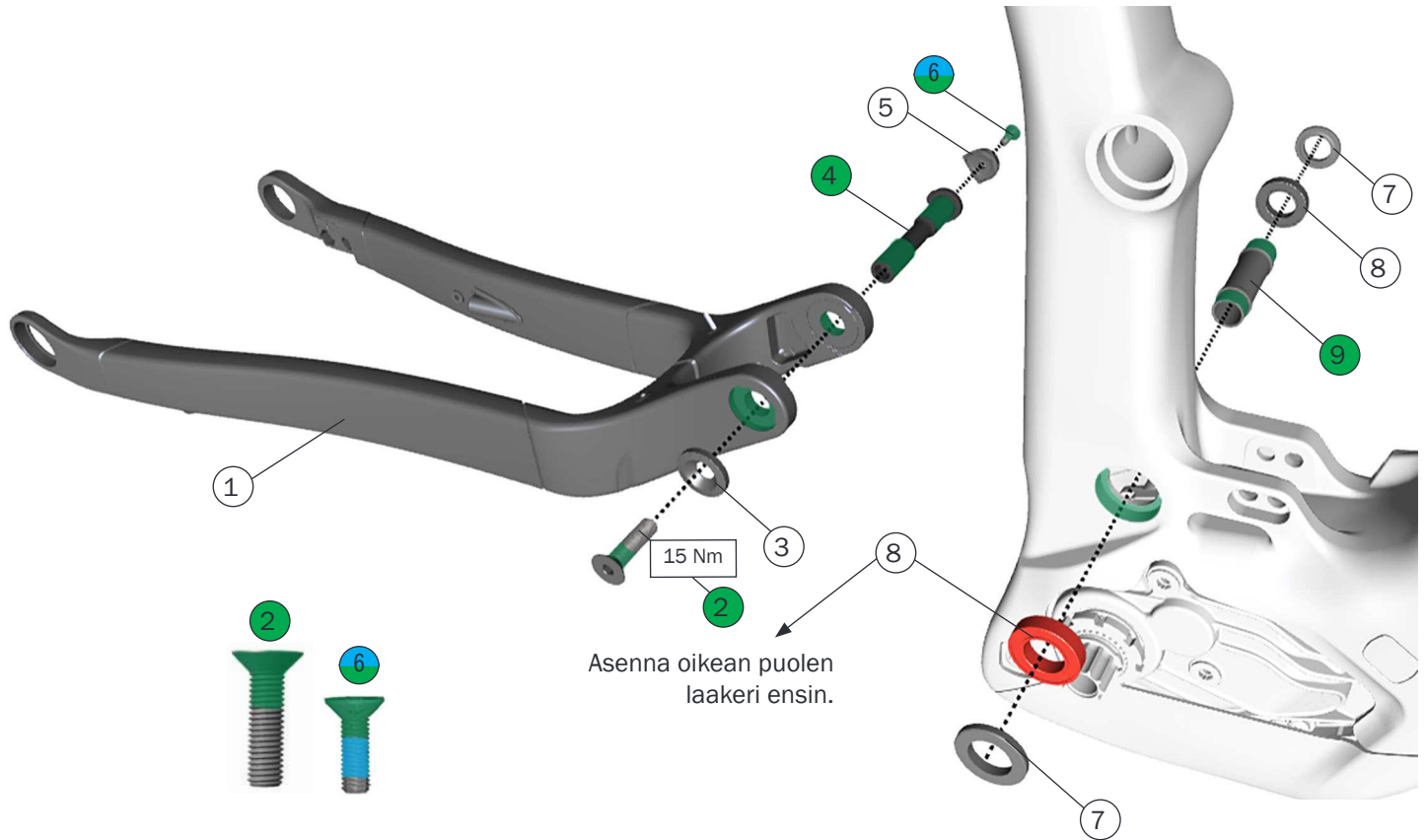


- 1 Läpiakseli, M12 x 184,5 mm – W583469
  - 2 Vasemman puolen ABP-pultti – W5251141
  - 3 Vasemman puolen dropoutin ABP-mutteri – W5269707
  - 4 Pidätinrenkas – W5251279
  - 5 Laakerit, 20 x 30 x 7 mm – W5256340
  - 6 Välikappaleet, 25 x 20 x 3 mm (vain hiilikuiturungot) – W583422
- W5272776

- 7 Takavaihtajan korvake  
**HUOMAUTUS:** Älä käytä rasvaa.
  - 8 Aluslevy, 30 mm  
**Tärkeää:** Käytä korvakkeen mukana toimitettua aluslevyä.
  - 9 Pultti  
**HUOMAUTUS:** Älä käytä rasvaa. Älä kiristä liikaa. Liiallinen kiristäminen voi vahingoittaa korvaketta.
  - 10 Holkki
  - 11 Kiinnityspultti
  - 12 SRAM Transmission -vaihtaja
- W5271425
- Lisätietoja on asennusoppaassa osoitteessa [sram.com](http://sram.com).

# Päänivel ja takahaarukan alaputket

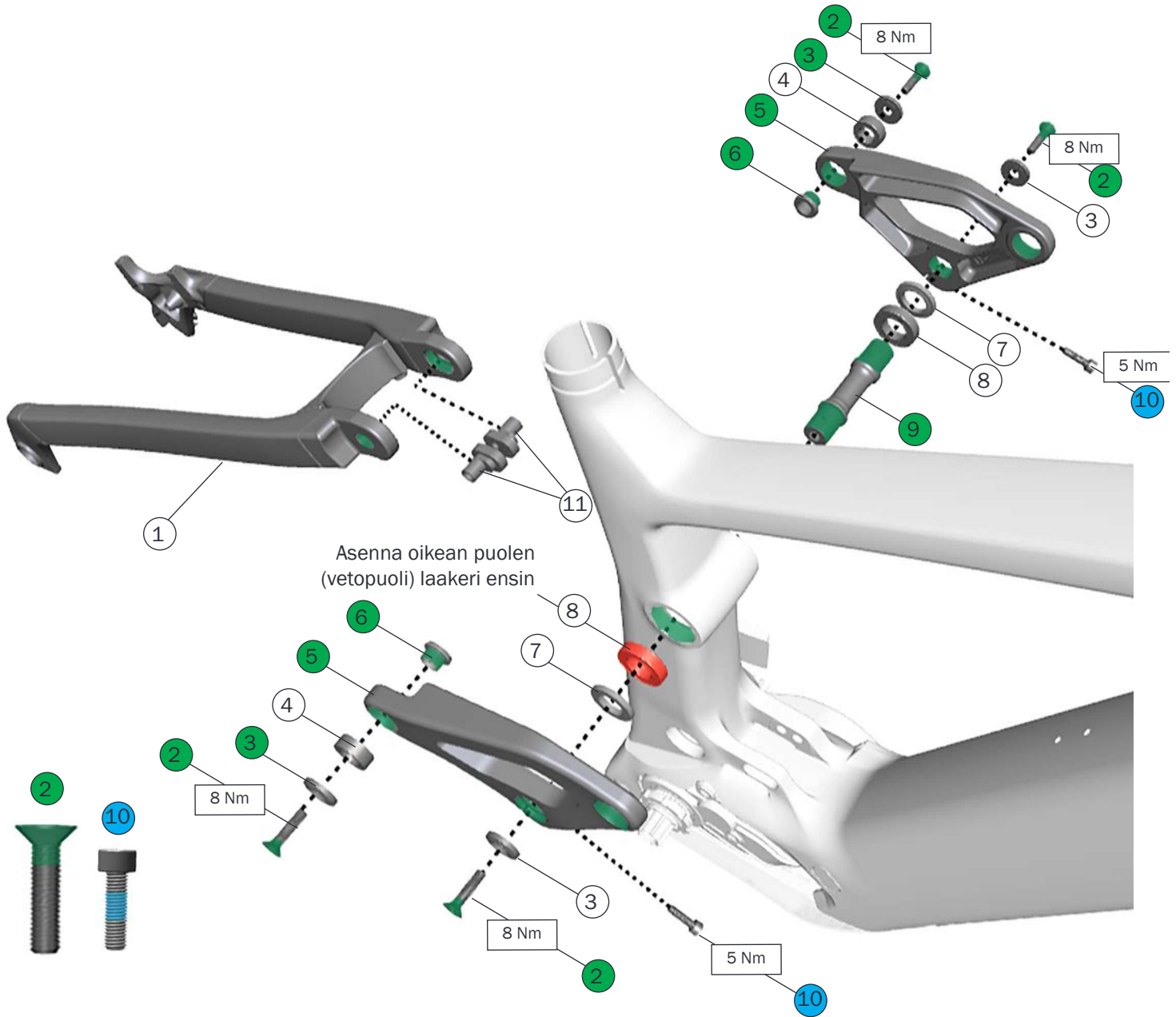
Katso [Kivistysjärjestys sivulla 9.](#)



- ① Takahaarukan alaputket, alumiinia – 49711\*  
Takahaarukan alaputket, hiilikuitua – 49445\*  
\*Rungon väriin maalattu osa. Etsi [trekbikes.com](http://trekbikes.com) -sivustolta pyöräsi väriin sopiva osa.
- ② Kiinnityspultti, M8 x 30 mm – W5330289
- ③ Kovera aluslevy – W5330379
- ④ Läpiakseli, 14 x 78 mm – W5330256
- ⑤ Tuplavaijeriohjain – Katso [Jarruletkujen ja vaihdevaijereiden reititys – hiilikuiturunko sivulta 10.](#)
- ⑥ Kiinnityspultti, M5 x 16 mm – Katso [Jarruletkujen ja vaihdevaijereiden reititys – hiilikuiturunko sivulta 10.](#)
- ⑦ Välikappaleet, leveys 4 mm – W5305806
- ⑧ Laakerit, 17 x 30 x 7 mm – 5290435
- ⑨ Laipallinen päänivelen akseli – W5330255

# Keinunivel ja takahaarukan yläputket

Katso [Kivistysjärjestys sivulla 9.](#)



① Takahaarukan yläputki\*  
Hiilikuitu – 49446  
Alumiini – 49712

② Kiinnityspultit, M6 x 25 mm – W5270150

③ Koverat aluslevyt – W5270027

④ Laakerit, 12 x 21 x 8 mm – W5256341

⑤ Kaksiosainen keinulinkku\*  
Hiilikuitu – 49444  
Alumiini – 49713

⑥ Hatulliset aluslevyt – W5270030

⑦ Välikappaleet, 4 mm – W5305806

⑧ Laakerit, 17 x 30 x 7 mm – 5290435

⑨ Akselit – W5305805

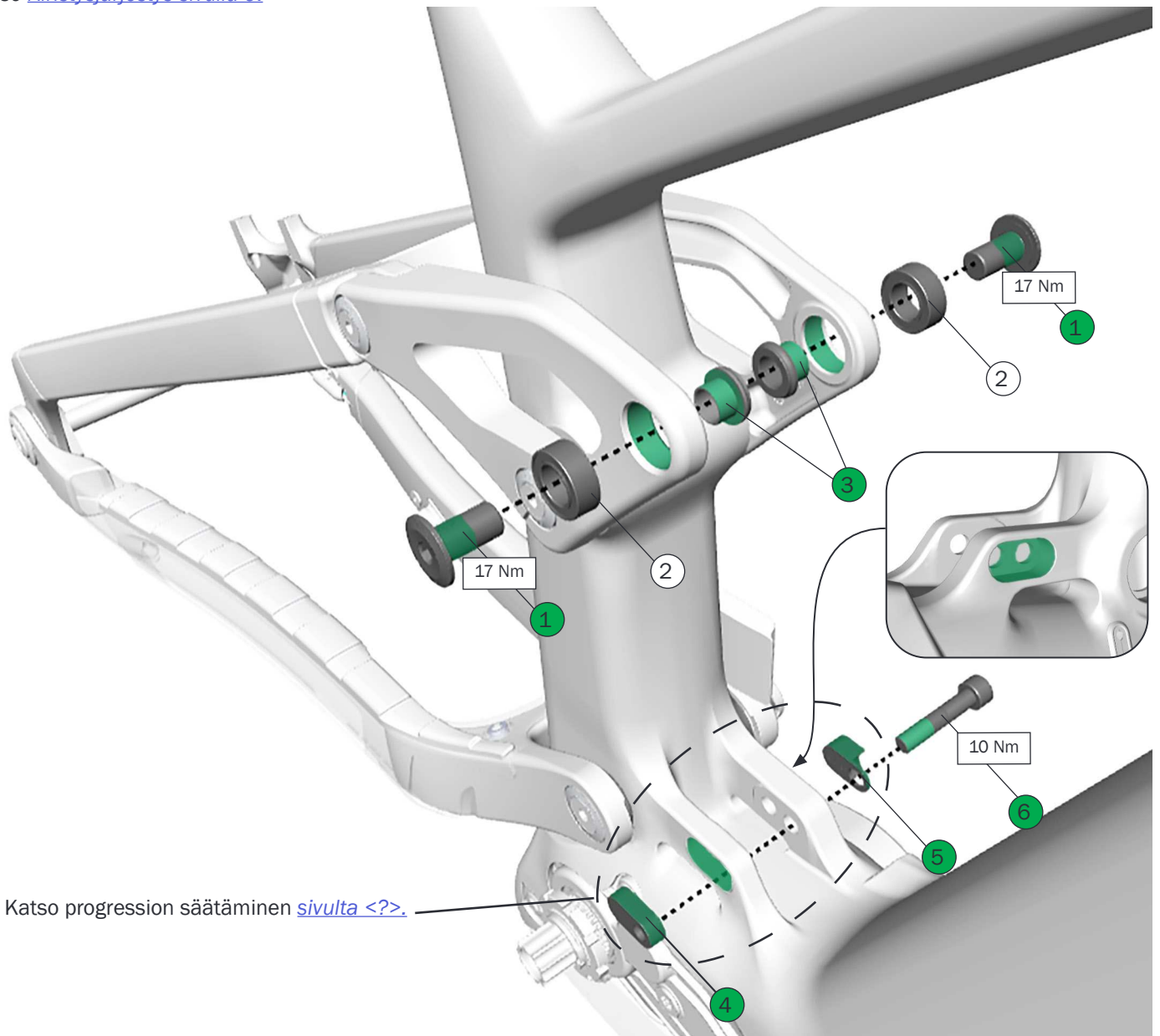
⑩ Kiinnityspultit, M5 x 18 mm – W5256244

⑪ Mino-mutterit – W5270028

\*Rungon väriin maalattu osa. Etsi osoitteesta [trekbikes.com](http://trekbikes.com)  
pyöräsi väriin sopiva osa.

# Takaiskunvaimentimen kiinnitysosat

Katso [Kivistysjärjestys sivulla 9.](#)



Katso progression säätäminen [sivulta <?>.](#)

- 1 Kiinnityspultit, M10 x 19 mm – W5270031
- 2 Laakerit, 12 x 21 x 8 mm – W5256341
- 3 Hatulliset aluslevyt – W5270030
- 4 Mino Link -mutteri
- 5 Mino Link -aluslevy
- 6 Kiinnityspultti, M8 x 40 mm – W5305730

5303333



## Iskunvaimentimen mitat

Silmäväli: 205 mm

Iskunpituus: 65 mm

Yläpään (ilmakannu) kiinnityspultti: 54 mm x 10 mm

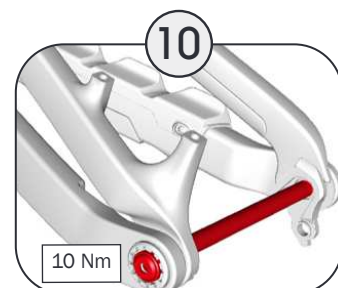
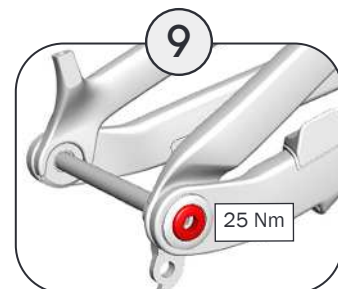
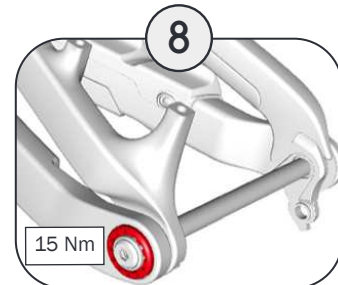
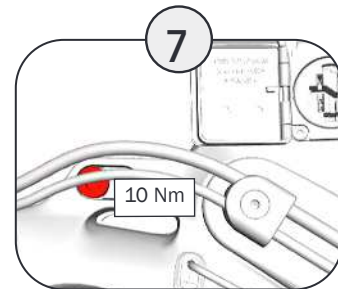
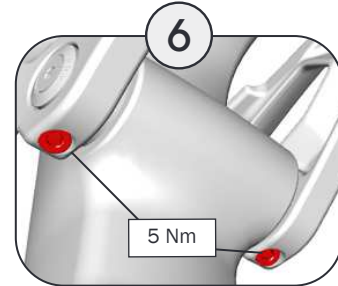
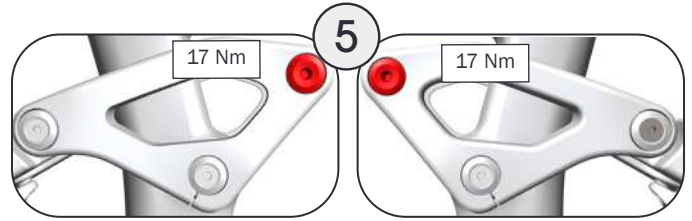
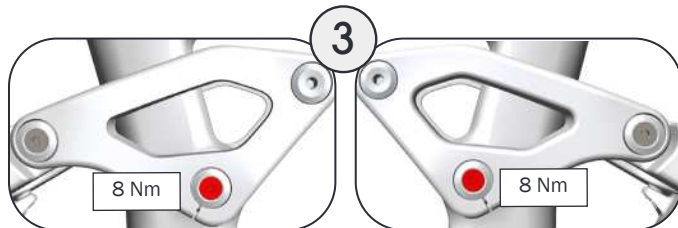
Alapään (varsi) kiinnityspultti: 25 mm x 8 mm

Katso yhteensopivien iskunvaimentimien luettelo Rail-tuotesivun "Usein kysyttyä" -kohdasta osoitteessa [trekbikes.com](http://trekbikes.com).

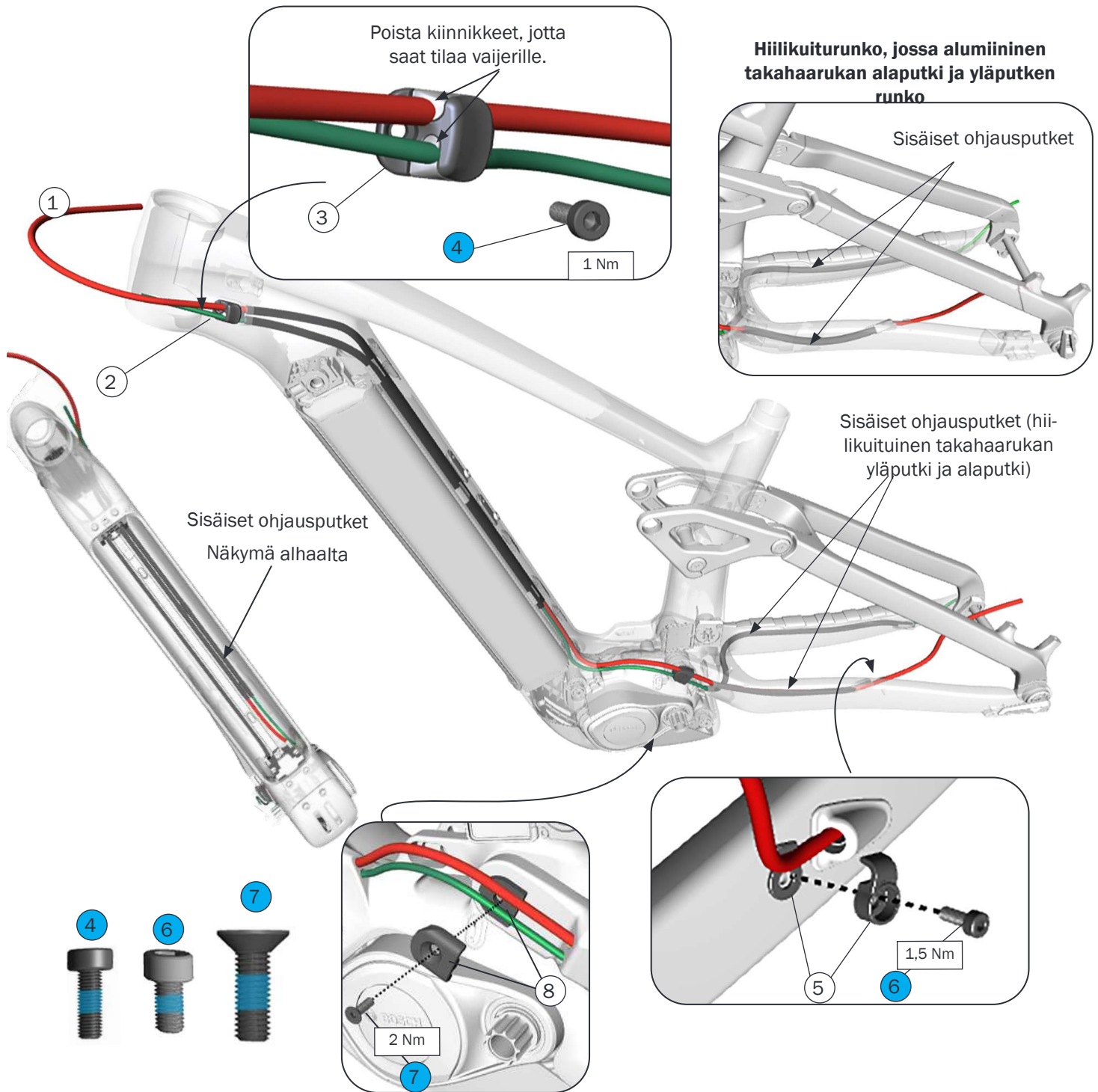


# Kiristysjärjestys

**Tärkeää:** Irrota pyörä huoltotelineestä ja aseta se maahan, ennen kuin kiristät kaikki pultit ohjearvojen mukaisiksi.



# Jarruletkujen ja vaihdevaijereiden reititys – hiilikuiturunko



① Takajarruletku

② Takavaihtajan vaijerinkuori

③ Vaijerin sisäänmeno-ohjain

④ Kiinnityspultti, M3 x 10 mm

– W5317471

⑤ Vaijerinkuoren kiinnike, yksittäinen

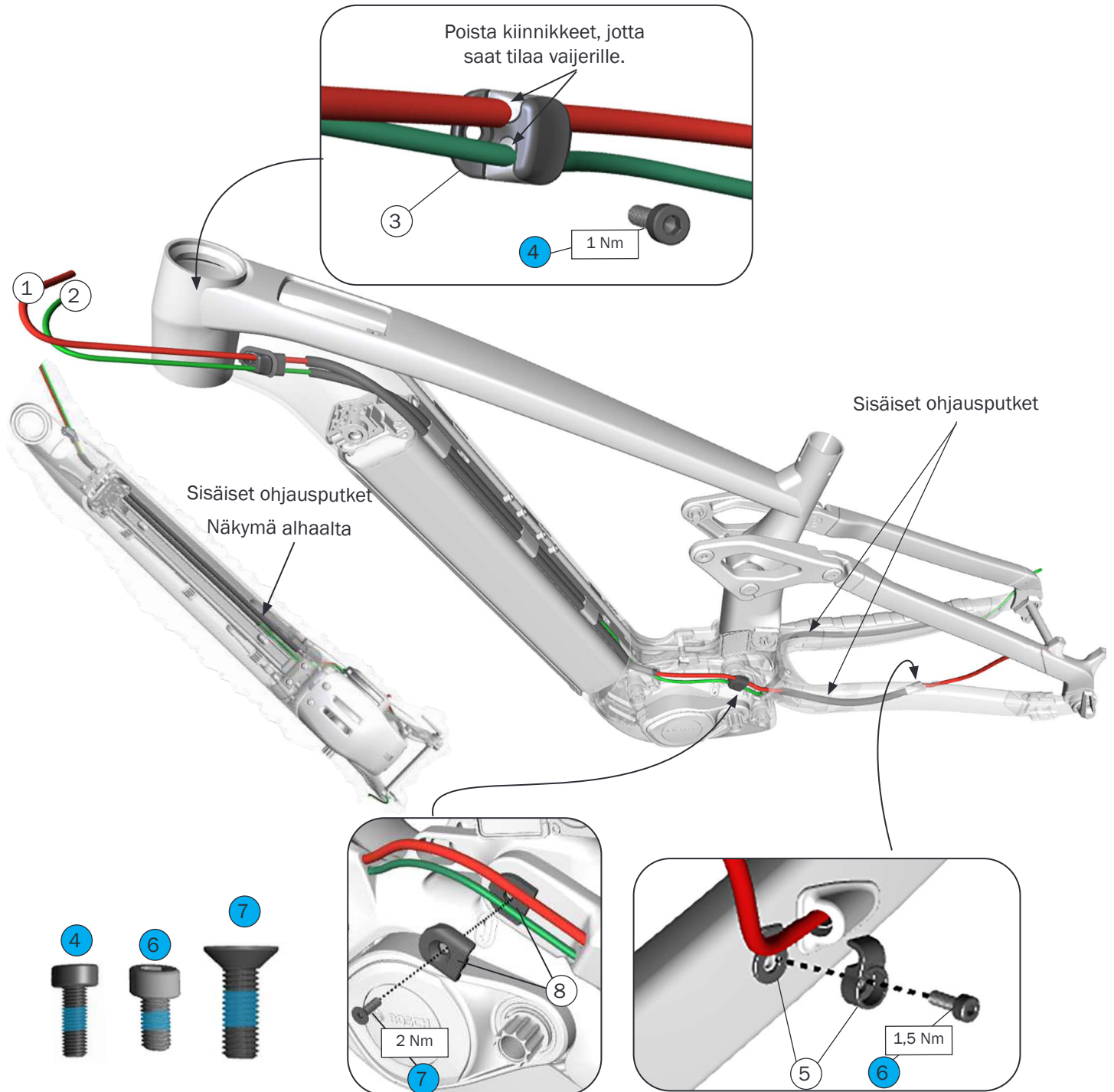
⑥ Kiinnityspultti, M5 x 10 mm

⑦ Kiinnityspultti, M5 x 16 mm, tasapäinen – hankittava itse

⑧ Vaijerinkuoren kiinnike, tupla – W5317866

– W5329704

# Jarruletkujen ja vaihdevaijereiden reititys – alumiinirunko



① Takajarruletku

② Takavaihtajan vaijerinkuori

③ Vaijerin sisäänmeno-ohjain

④ Kiinnityspultti, M3 x 10 mm

– W5317471

⑤ Vaijerinkuoren kiinnike, yksittäinen

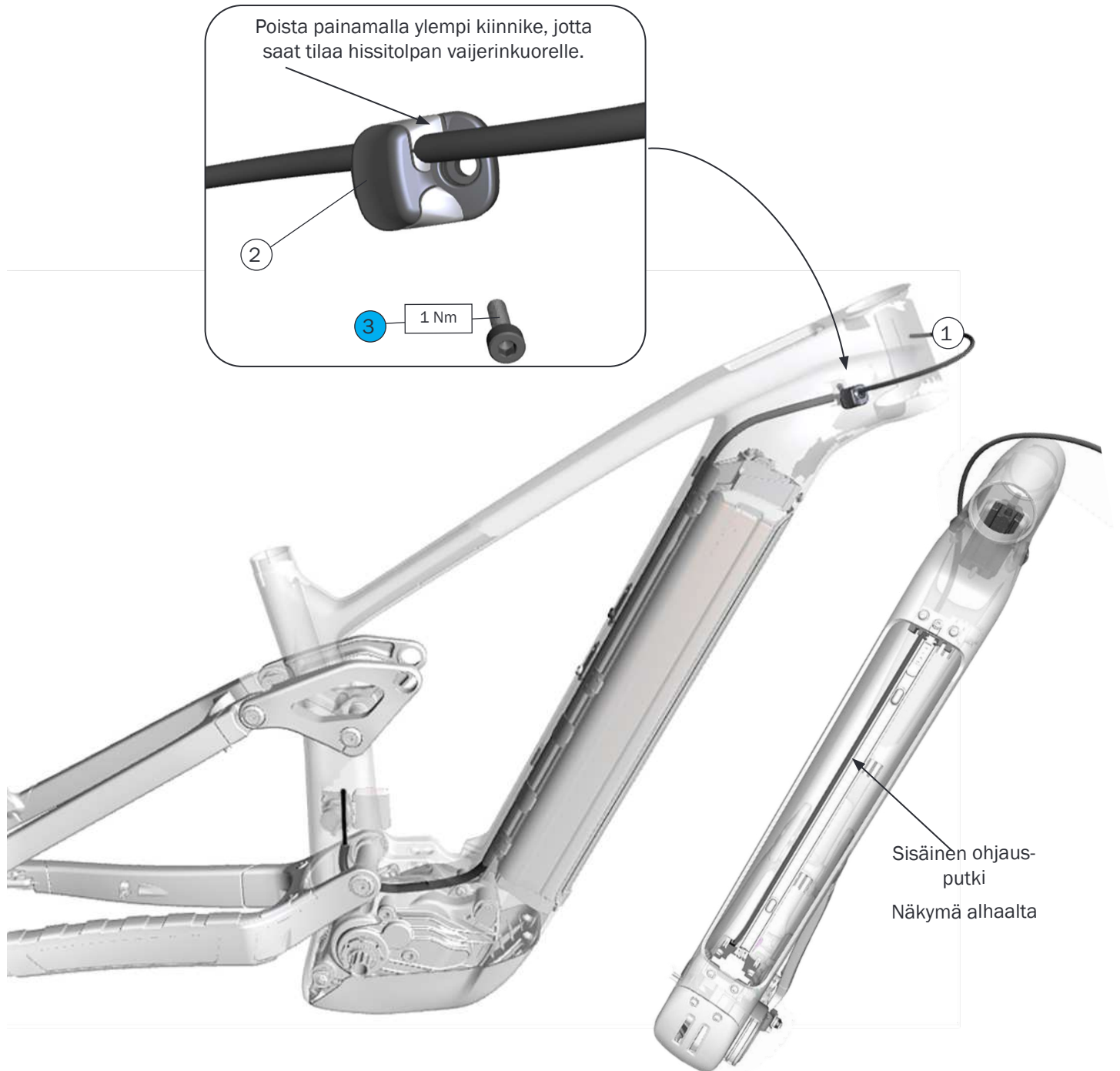
⑥ Kiinnityspultti, M5 x 10 mm

⑦ Kiinnityspultti, M5 x 16 mm, tasapäinen – hankittava itse

⑧ Vaijerinkuoren kiinnike, tupla – W5317866

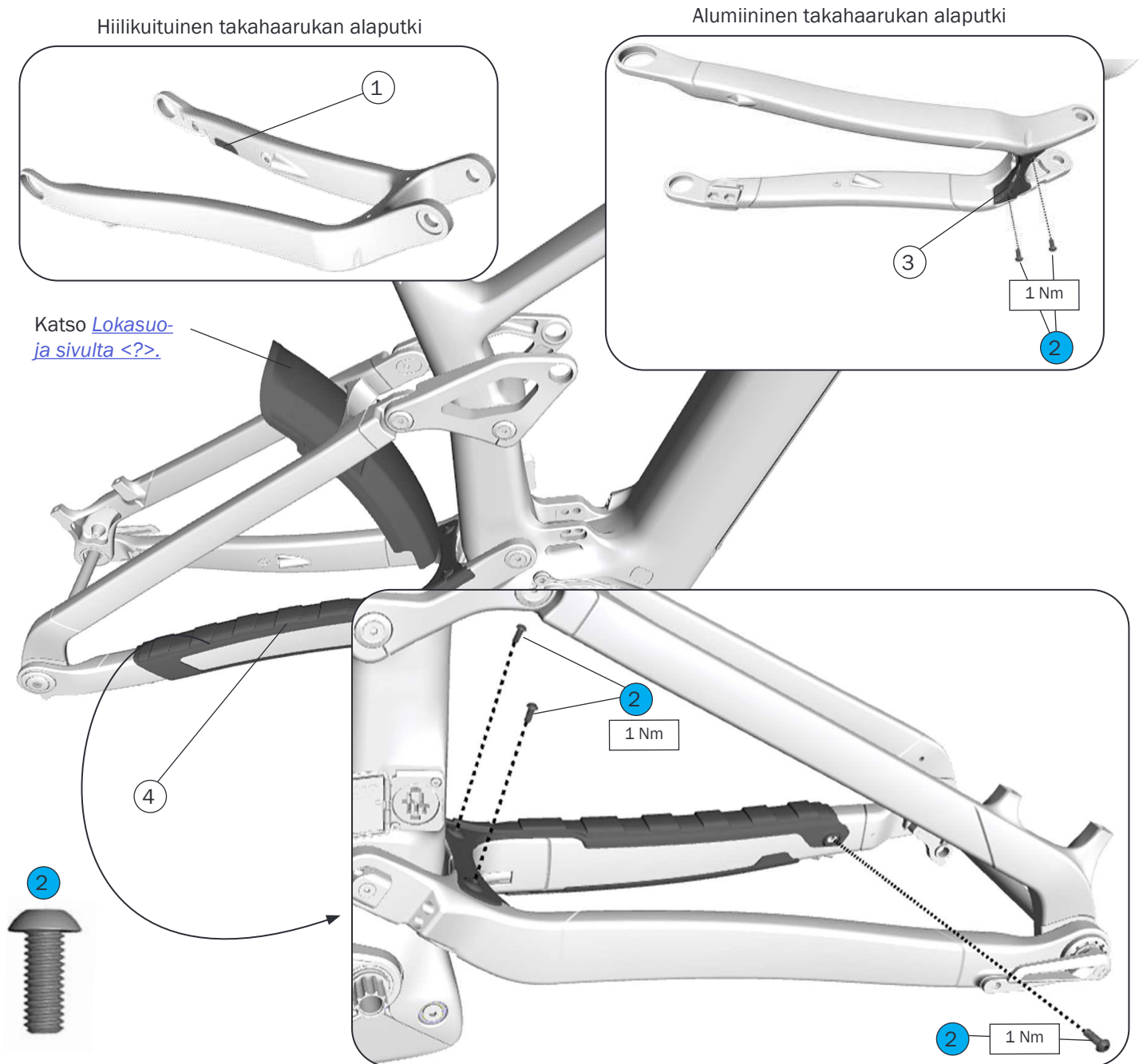
– W5329704

## Hissitolpan reititys



- ① Hissitolpan vaijerinkuori
  - ② Vaijerin ulostulo-ohjain
  - ③ Kiinnityspultti, M3 x 10 mm
- W5317471

# Suojukset



① Levysuoja, liimattu – W5319596

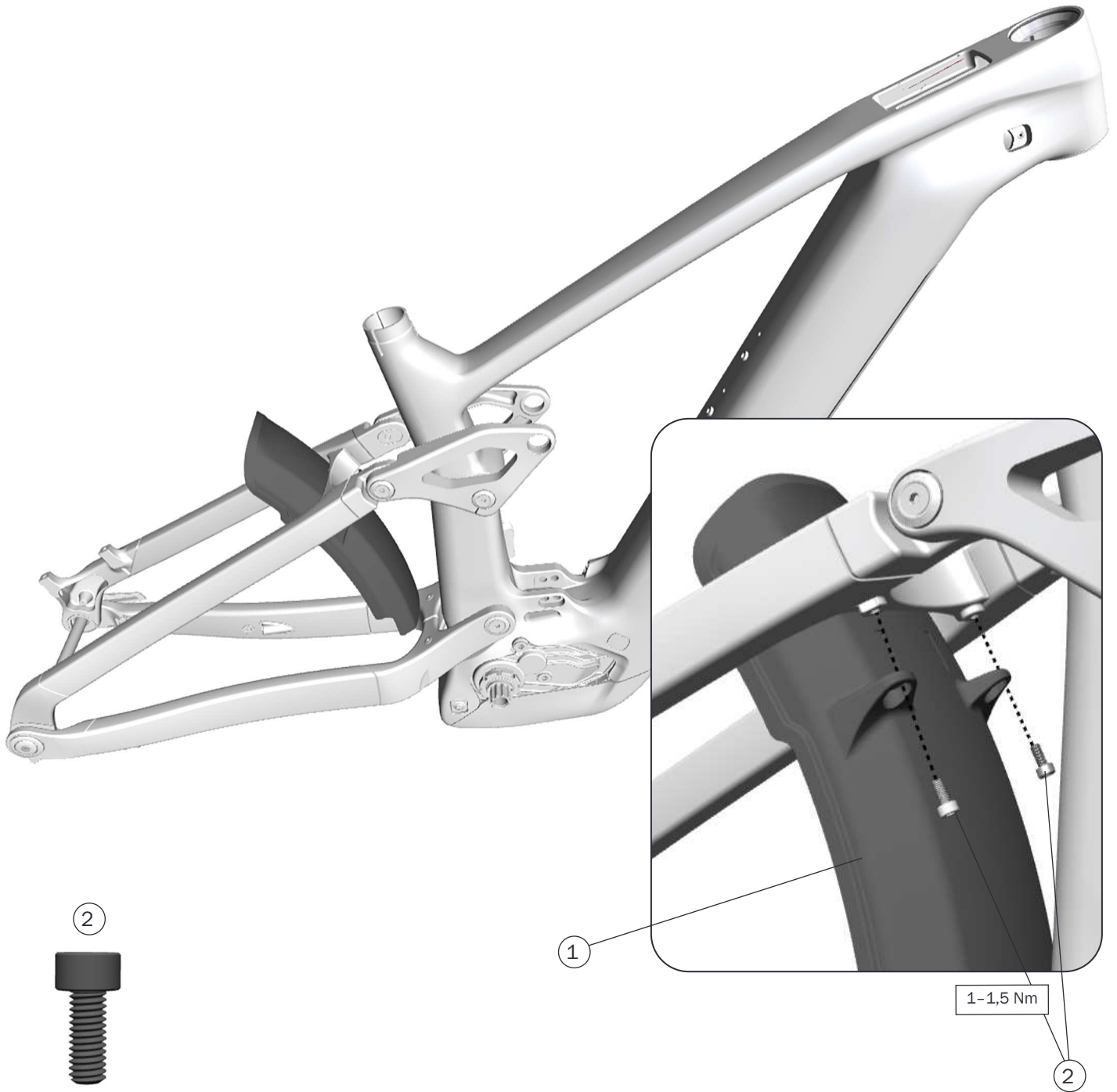
1. Tarttumisen parantamiseksi karhenna suojusten tausta hiekkapaperilla ja/tai poista vanhan suojan jäämät alueelta, johon epoksia laitetaan.
2. Kiinnitä suojuukset 2-komponenttisellä epoksilla – 600808.
3. Anna suojusten ja epoksin kovettua 24 tunnin ajan.

② Kiinnityspultti, M4 x 10 mm (6 kpl) – 5317308

③ Liitoksen suojus (vain alumiininen takahaarukan alaputki) – W5325628

④ Takahaarukan alaputken suojus – W5317574

# Lokasuoja

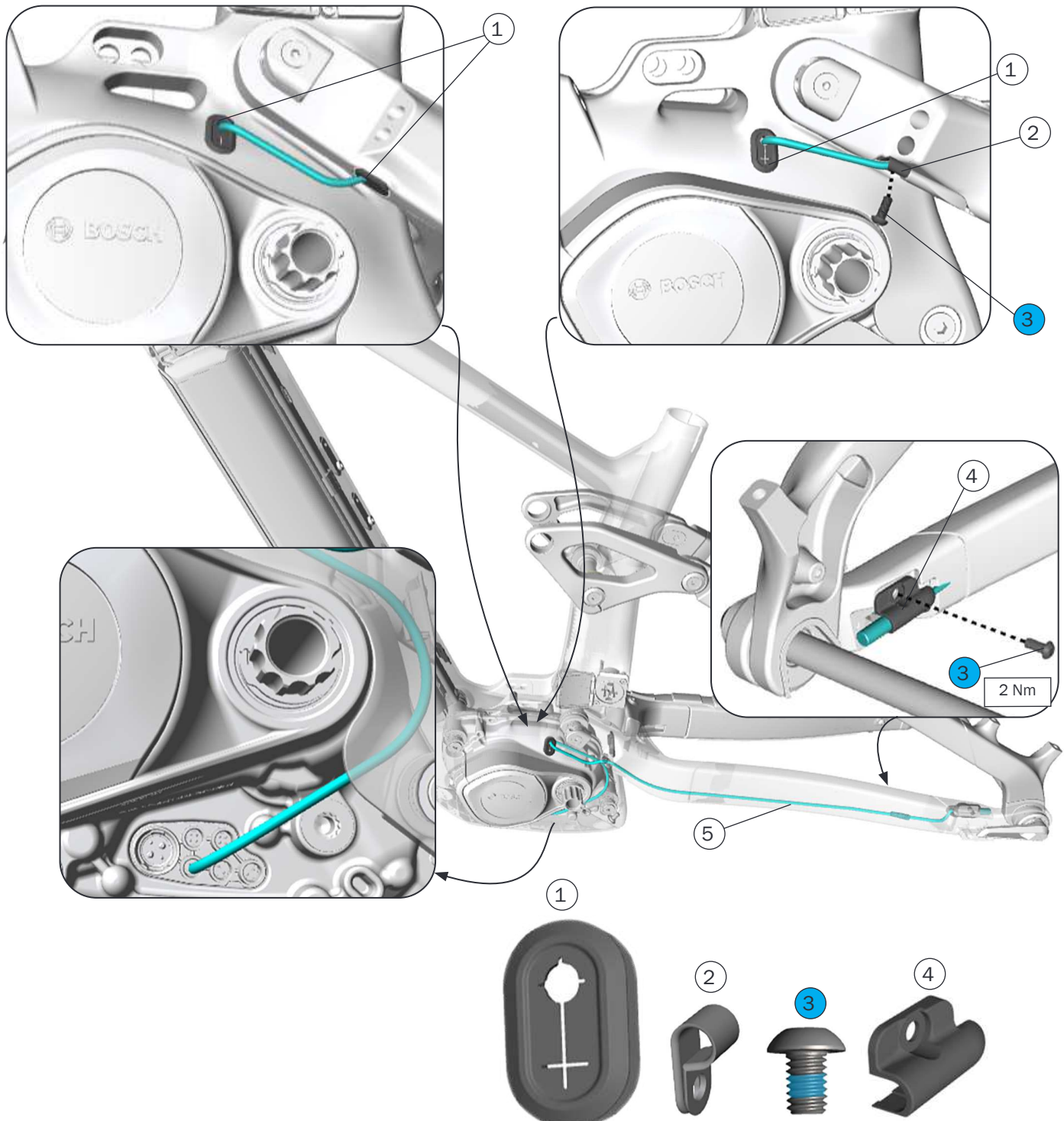


- ① Lokasuoja  
 ② Kiinnityspultit, M4 x 10 mm
- W5318773

# Nopeusanturin reititys

Hiilikuituinen takahaarukan alaputki

Alumiininen takahaarukan alaputki



① Vaijeriohjaimet – W5318735

② Nopeusanturin klipsi – W5319086

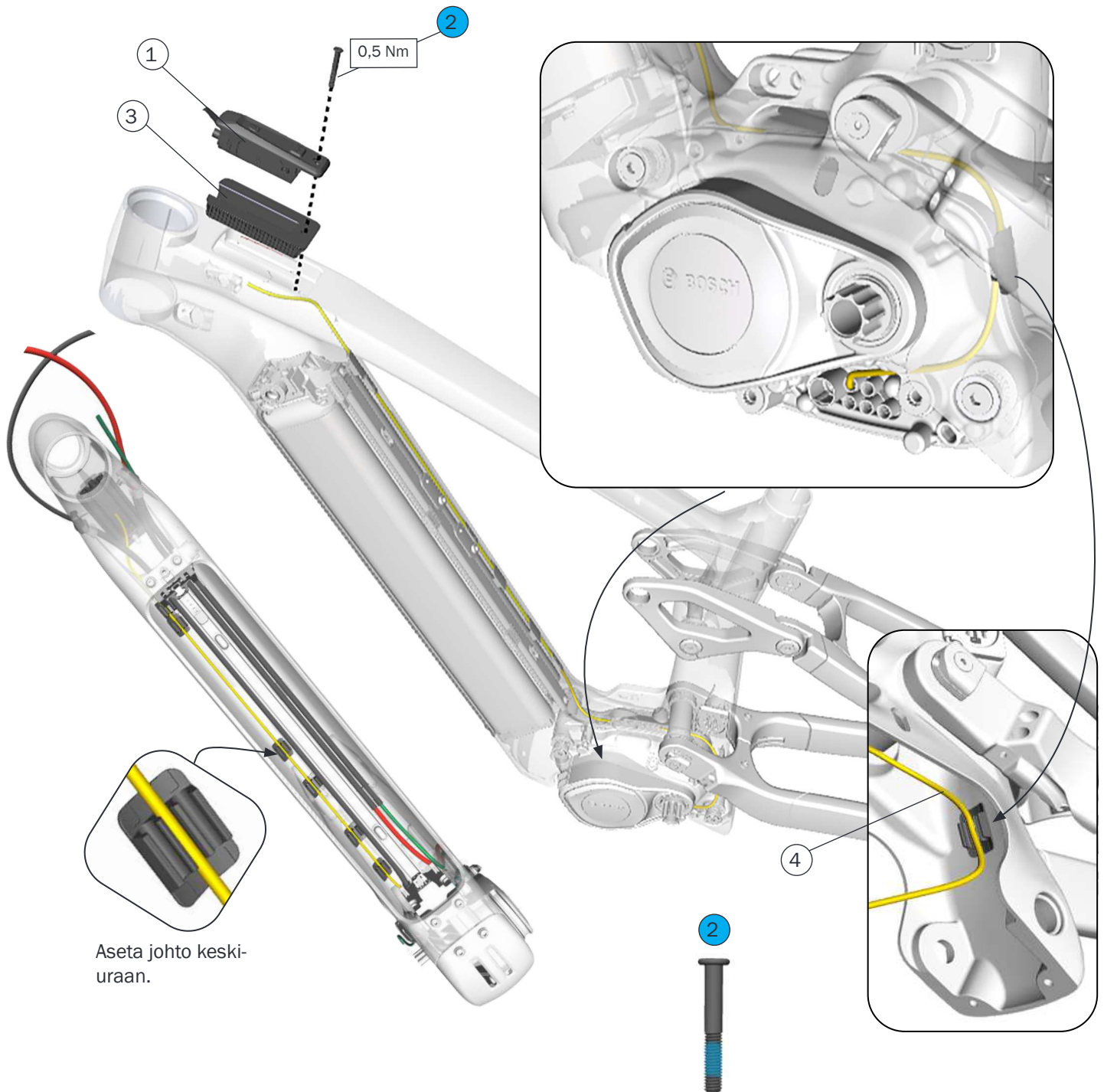
③ Kiinnityspultti, M4 x 10 mm – W1052364

④ Integroitu nopeusanturin kiinnike – W5319005

⑤ Nopeusanturin johto, 815 mm,  
Boschin osanumero – EB11.200.012

⑥ Magneetti (ei kuvassa) – W5252927

# System Controller -ohjain

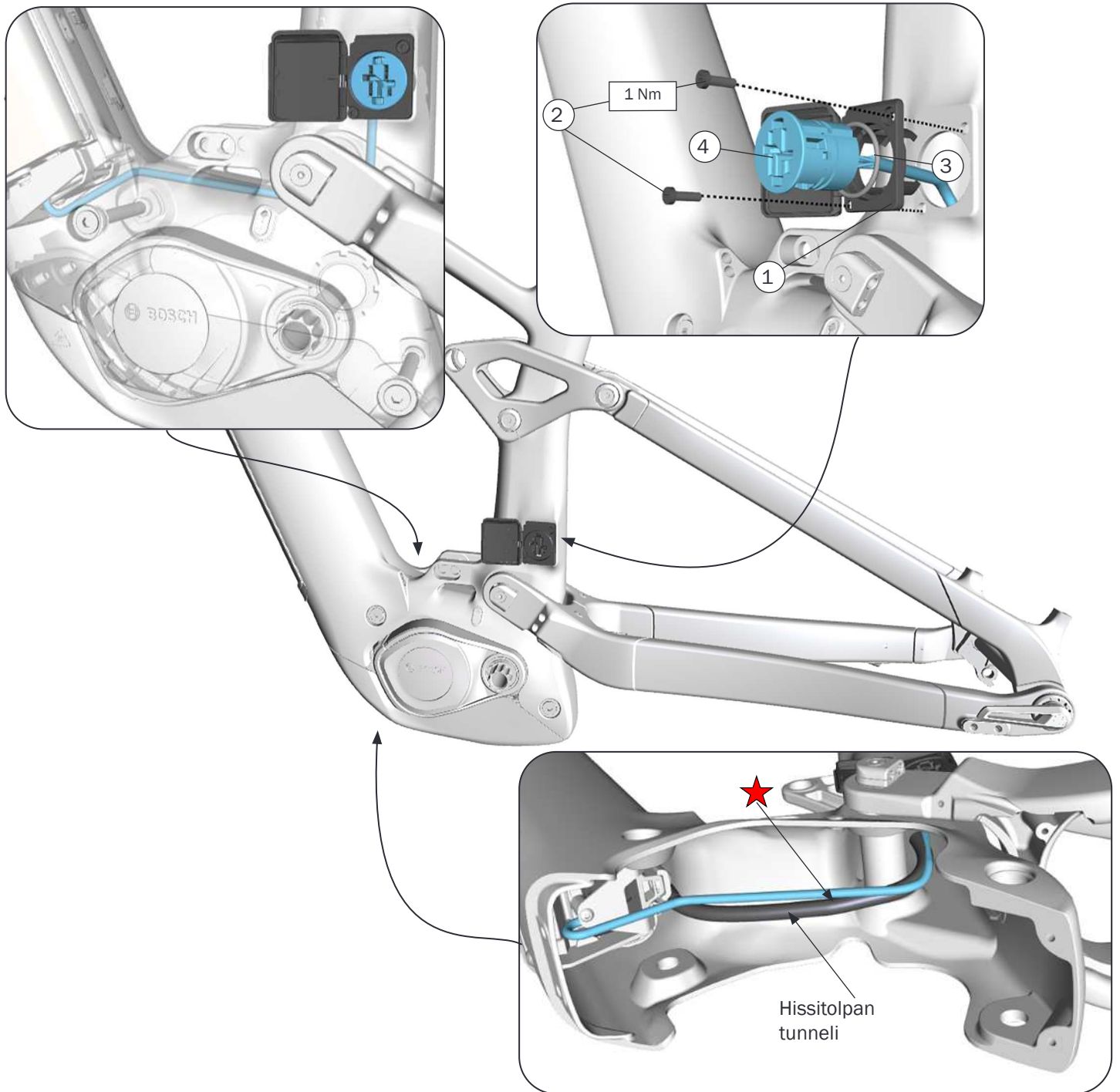


Aseta johto keski-  
uraan.

- ① System Controller -ohjain
  - ② Kiinnityspultti, M4 x 28,5 mm
  - ③ Näytön sovitin – W5318892
  - ④ System Controller -johto, 1 300 mm Boschin osanumero – EB12.120.006
- } Boschin osanumero EB13.100.000



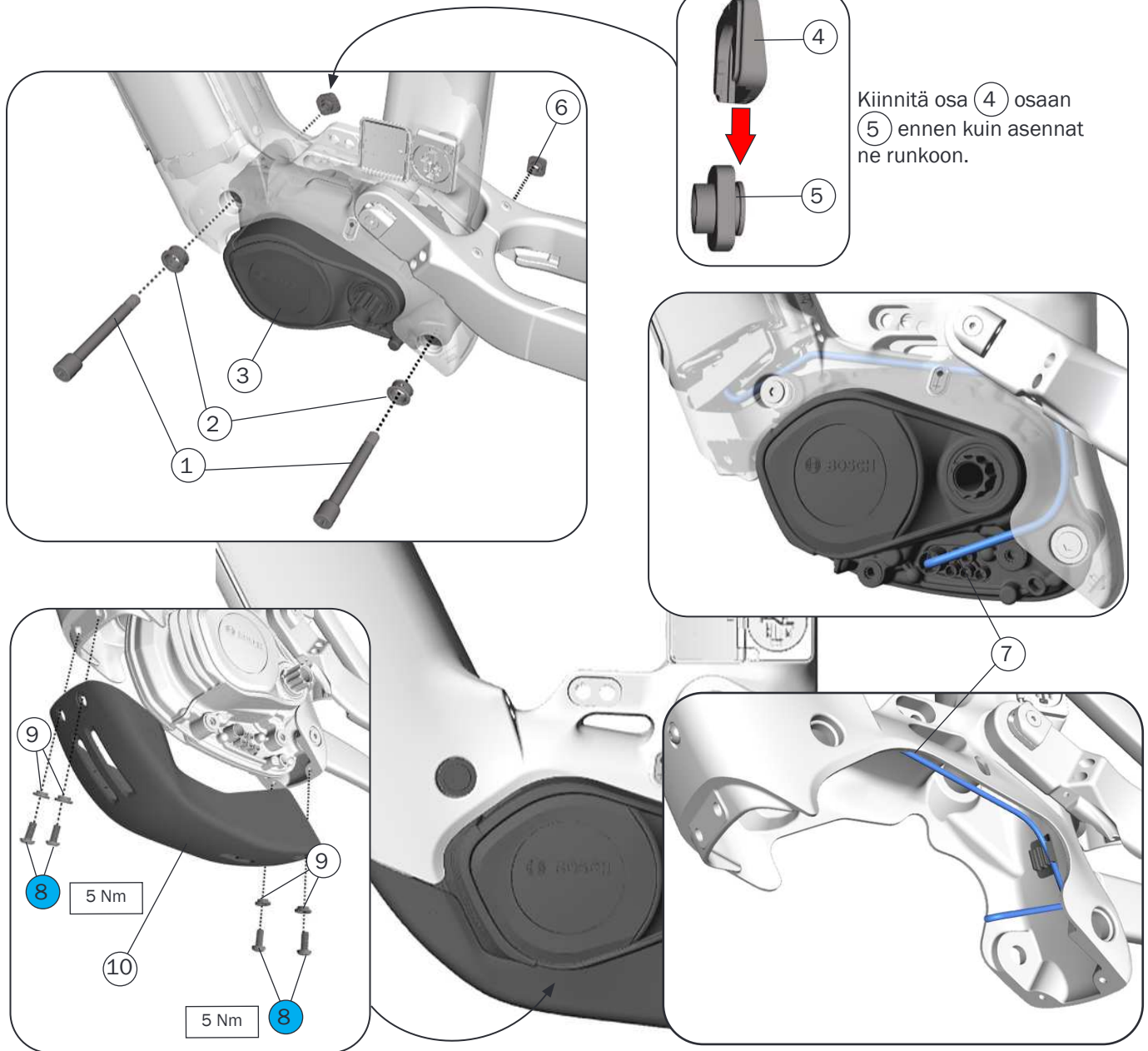
# Latausportti



- ① Latausportin kansi
  - ② Kiinnityspultit, M3 x 10 mm
  - ③ O-rengas, Boschin osanumero – EB12.120.019
- } 5333674

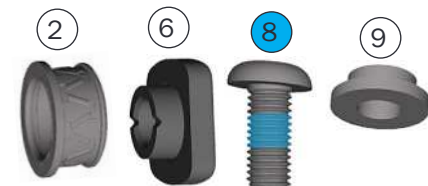
- ④ Latausportin johto, 350 mm, Boschin osanumero – EB12.120.04A
- ★ Kiinnitä latausportin johto nippusiteellä hissitolpan tunneliin.

# Moottorin liitännä, pultit ja kansi



Kiinnitä osa (4) osaan (5) ennen kuin asennat ne runkoon.

Katso moottorin asennusohjeet ja kiristysmomentit Boschin jälleenmyyjien huolto-oppaasta, joka sijaitsee Boschin jälleenmyyjäportaalissa.



① Lyhyet moottorin pultit, M8 x 68,7 mm, Boschin osanumero – EB11.200.ON9

② Moottoriholkit, Boschin osanumero – EB11.200.OGK

③ CX-moottori, Boschin osanumero – EB11.100.O0E

④ Mutterin suojus

⑤ Mutteri, M8 x 1 mm

–W5317916

⑥ Mutteri, Boschin osanumero – EB11.200.03C

⑦ Akun johto, 500 mm, Boschin osanumero – EB12.120.02V

⑧ Kiinnityspultit, M5 x 12 mm, kupukanta – hankittava itse

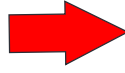
⑨ Laipalliset välikappaleet – W5272256

⑩ Moottorin kansi – W5317575

## Progression säätäminen

Iskunvaimentimen progressiokappaletta voidaan kääntää iskunvaimentimen suorituskyvyn hienosäätämiseksi maastoon sopivaksi tai ajajan mieltymyksen mukaisesti. Katso kiristysmomentit ja [Kiristysjärjestys sivulta 9](#).

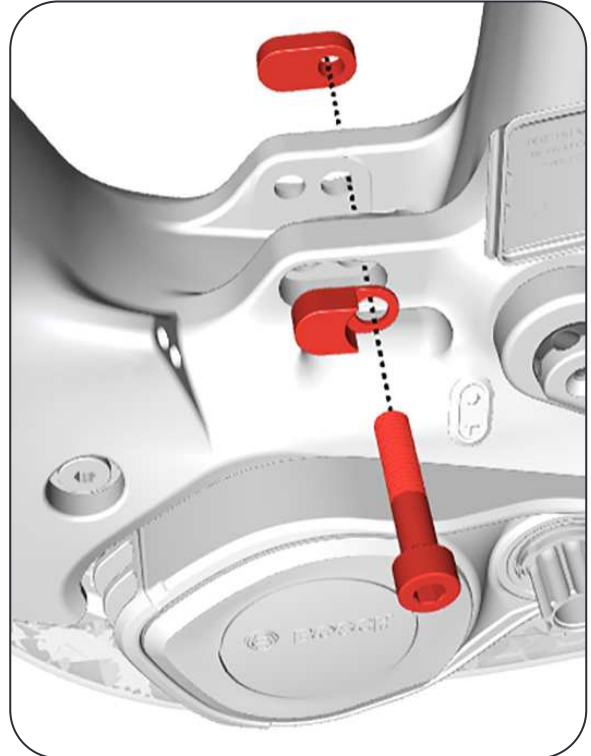
**20 %:n progressio (pehmeämpi)**



**25 %:n progressio (jäykempi)**



Reagoi paremmin toistuviin nopeisiin keskikokoisiin iskuihin ja kulmikkaisiin esteisiin



Lisää jousituksen pohjaamisen vastusta suurissa hyppyissä ja dropeissa

## Tekniset tiedot

### Ketjulinja / eturatas

Ketjulinja	Eturatas	
	Vähintään	Enintään
55	34T	36 T, pyöreä

### Takajarrun kiinnitys

200 mm:n suorakiinnitteinen post mount -jarru, jarrulevyn enimmäiskoko sovittimen avulla 203 mm.  
220 mm tai 223 mm

### Takanavan leveys (O.L.D)

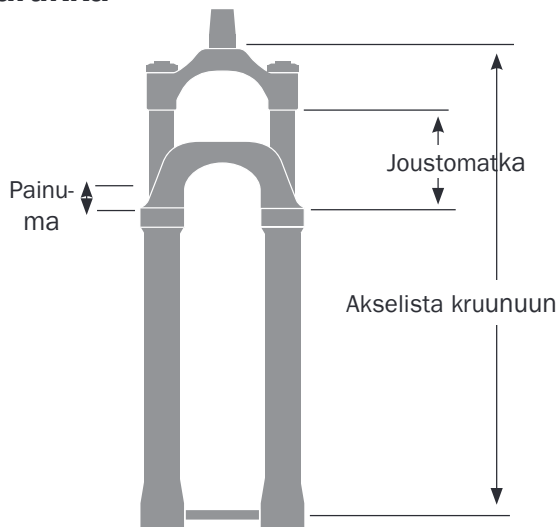
148 mm

### Renkaan enimmäiskoko

Rungon koko	Edessä	Takana
S	27,5" x 2,5"	27,5" x 2,5"
M-XL	29" x 2,5"	27,5" x 2,5"

**HUOMAUTUS:** Renkaiden mitat voivat todellisuudessa vaihdella. Varmista aina, että renkaan ja rungon väliin jää riittävästi tilaa. Väärä rengaskoko voi vahingoittaa polkupyörän runkoa. Trek suosittelee jättämään vähintään 6 mm tilaa renkaan yläpuolelle ja sivuille.

### Haarukka



Rungon koko	Haarukka	Min. (mm)	Maks. (mm)
S	Akselista kruunuun	557	577
	Joustomatka	160	180
M-XL	Akselista kruunuun	575	595
	Joustomatka	160	180

**Suosittelut painuma:** tarkasta jousituslaskurista osoitteessa

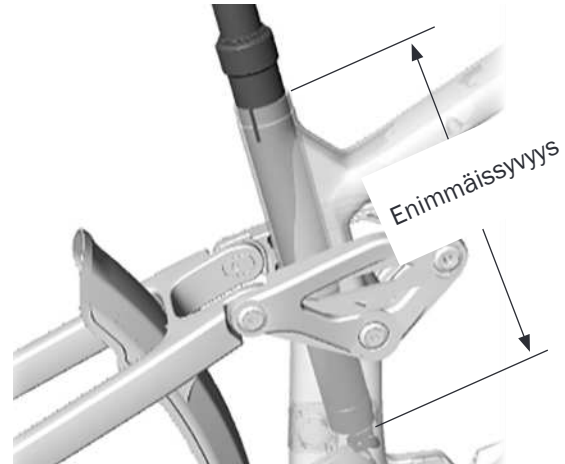
[Trekbikes.com/suspension-calculator](http://Trekbikes.com/suspension-calculator).

### Satulatolppa



#### VAROITUS

Noudata aina satulatolpan valmistajan vähimmäisyyvyttä koskevia suosituksia. Tämän suosituksen noudattamatta jättäminen voi vahingoittaa satulatolppaa ja aiheuttaa ajajan loukkaantumisen.



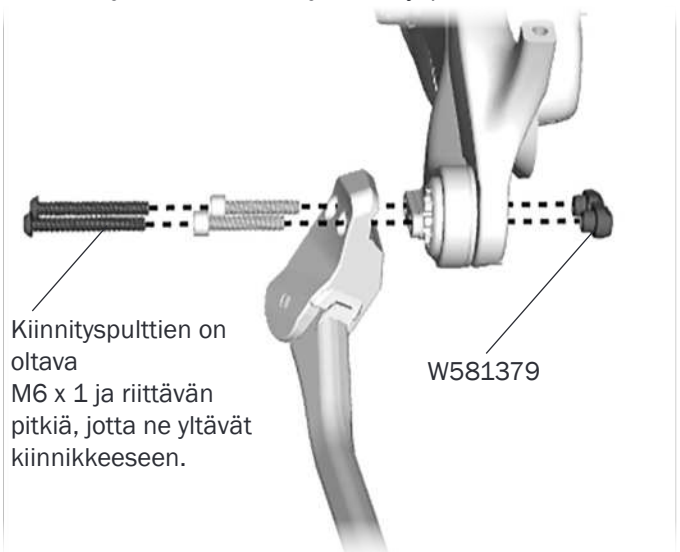
Enimmäisyyvyys	Hiilikuitu (mm)	Alumiini (mm)
<b>S:</b>	250	260
<b>M:</b>	260	285
<b>L:</b>	300	308
<b>XL:</b>	330	308

**Satulaputken ulkohalkaisija:** 34,9 mm

**Satulatolpan kiristimen sisähalkaisija:** 39,7 mm

### Tukijalka

Vaatii tukijalan kiinnikkeen ja kiinnityspultit.



Kiinnityspulttien on oltava M6 x 1 ja riittävän pitkiä, jotta ne yltävät kiinnikkeeseen.

W581379